



S C H O C K ◀

KARTA GWARANCYJNA

Seria i numer gwarancji: A.....
(Numer na spodzie zlewozmywaka)

Nazwa i model Produktu:

Data sprzedaży Produktu:.....

Nazwa Sprzedawcy Produktu:.....

.....
Data wystawienia niniejszej Karty Gwarancyjnej oraz podpis osoby
reprezentującej Sprzedawcę wraz z pieczęcią Sprzedawcy



www.cci.com.pl/schock



WARUNKI GWARANCJI

- Poniżej wskazane określenia zawarte w Warunkach Gwarancji będą miały następujące znaczenie:
 - „Gwarancja” oznacza prawa oraz obowiązki wynikające z niniejszej Karty Gwarancyjnej oraz przepisów Kodeksu cywilnego;
 - „Karta Gwarancyjna” oznacza dokument obejmujący niniejsze Warunki Gwarancji;
 - „Produkt” oznacza urządzenie, którego nazwa, model oraz numer fabryczny zostały wyszczególnione w treści niniejszej Karty Gwarancyjnej, oraz urządzenie wolne od wad, które uprawniony z Gwarancji otrzymał zamiast wadliwego Produktu, chyba że z treści Warunków Gwarancji wynika wyraźnie inne znaczenie tego określenia;
 - „Gwarant” oznacza CCI Sp. z o.o. z siedzibą w Długołęce, ul. Robotnicza 69, 55-095 Mirków
 - „Punkt Serwisowy” oznacza autoryzowany przez Gwaranta punkt serwisowy, którego nazwa, adres oraz telefon zostały zamieszczone na stronie internetowej www.cci.com.pl.
 - „Sprzedawca” oznacza podmiot, który dokonał sprzedaży Produktu, którego nazwa, model oraz numer fabryczny zostały wyszczególnione w Karcie Gwarancyjnej;
 - „Siła Wyższa” oznacza jakiegokolwiek zewnętrznego zdarzenia o charakterze nadzwyczajnym, któremu Gwarant lub Punkt Serwisowy dokonujący lub mający dokonać naprawy Gwarancyjnej Produktu nie jest w stanie zapobiec i na które to zdarzenie nie ma wpływu, co obejmuje między innymi zamieszki, strajki, spory zbiorowe, konflikty zbrojne oraz klęski żywiołowe;
 - „Naprawa” oznacza czynności zmierzające do usunięcia wady Produktu objętej Gwarancją wykonane przez Punkt Serwisowy na podstawie jednego zgłoszenia konieczności dokonania naprawy Produktu, niezależnie od tego, jaka ilość części zamiennych została użyta przy wykonywaniu tych czynności, przy czym określenie to nie obejmuje czynności związanych z instalacją oraz konserwacją Produktu przewidzianych w jego instrukcji obsługi,
 - „Uprawniony z Gwarancji” oznacza osobę, która nabyła Produkt od Sprzedawcy, oraz każącego następcę właściciela Produktu posiadającego Kartę Gwarancyjną, który nabył skutecznie prawo do wykonywania uprawnień z tytułu Gwarancji.
 - Gwarant udziela Gwarancji sprawnego działania Produktu w następującym zakresie:
 - **60 miesięcy na korpus zlewozmywaka.** Odpowiedzialność z tytułu gwarancji dotyczy tylko udowodnionych wad strukturalnych materiału.
 - **24 miesiące na pozostałe elementy zlewozmywaka takie jak odpływ, syfon i akcesoria.**
 - **60 miesięcy na sprawną głowicę ceramicznej baterii**
 - **24 miesiące na trwałe powłoki wykończeniowej baterii**
 - **12 miesięcy na trwałe uszczelniacz korpusu baterii**
 - **12 miesięcy na pozostałe elementy baterii takie jak wylewka i wąż baterii**
- Gwarant udziela gwarancji od daty sprzedaży produktu wyszczególnionej w Karcie Gwarancyjnej.**
- Okres obowiązywania Gwarancji ulegnie przedłużeniu o okres rozpoczynający się w dniu zgłoszenia konieczności dokonania Naprawy Produktu na adres e-mail: serwis@cci.com.pl, o którym mowa poniżej w punkcie 4, i kończący się w dniu zakończenia Naprawy. Jeżeli w następnym wykonaniu obowiązku wynikających z niniejszych Warunków Gwarancji Uprawniony z Gwarancji otrzymał zamiast Produktu wadliwego Produkt wolny od wad przewidziany powyżej okres obowiązywania Gwarancji biegnie na nowo od chwili otrzymania przez Uprawnionego z Gwarancji Produktu wolnego od wad lub dokonania ostatniej istotnej Naprawy Produktu.
- Konieczność dokonania Naprawy Produktu winna zostać zgłoszona na adres e-mail: serwis@cci.com.pl. Po zapoznaniu się ze zgłoszeniem Gwarant wskaże Uprawnionemu z Gwarancji Punkt Serwisowy, który dokona oględzin Produktu a w przypadku uznania zgłoszenia za uzasadnione ewentualnej naprawy lub wymiany Produktu na nowy wolny od wad.
 - Punkt Serwisowy, wskazany jako właściwy dla rozpatrzenia zgłoszenia konieczności dokonania Naprawy będzie właściwy dla odebrania, Naprawy oraz dostarczenia Produktu w ramach czynności związanych z usunięciem wady objętej Gwarancją, podjętych na podstawie tego zgłoszenia. Zgłoszenie się serwisanta (rozumiane jako fizyczne stawienie się serwisanta w miejscu zainstalowania Produktu) nastąpi w ciągu 14 dni roboczych.
 - Naprawa wad Produktu objętego Gwarancją nastąpi w terminie 30 dni od daty uznania za zasadne zgłoszenia przez Uprawnionego z Gwarancji konieczności dokonania Naprawy. Usunięcie wad Produktu objętych Gwarancją będzie dokonywane w okresie obowiązywania Gwarancji bezpłatnie. Uprawniony z Gwarancji nie będzie ponosił w okresie obowiązywania Gwarancji żadnych kosztów związanych z odebraniem i dostarczeniem przez Punkt Serwisowy Produktu podlegającego Naprawie.

7. Gwarant, Sprzedawca oraz Punkt Serwisowy nie b d ponosili odpowiedzialno ci w razie naruszenia terminów wykonania Naprawy oraz odebrania lub dostarczenia Produktu podlegaj ce go Naprawie je eli opó nienie w tym zakresie b dzie spowodowane działaniem Siły Wy szej lub działaniem Uprawnionego z Gwarancji.
8. Warunkiem przeprowadzenia Naprawy Produktu przez Punkt Serwisowy jest przedstawienie przez Uprawnionego z Gwarancji Karty Gwarancyjnej zawieraj cej seri i numer Gwarancji, nazw i model Produktu, dat sprzeda y Produktu, nazw Sprzedawcy, dat wystawienia Karty Gwarancyjnej, jak równie podpis osoby upowa nionej do reprezentowania Sprzedawcy oraz piecz Sprzedawcy.
9. Podł czenie Produktu wymagaj ce go fachowej instalacji do sieci elektrycznej, wodoci gowej, kanalizacyjnej lub gazowej wymaga udziału osób posiadaj cych niezb dne uprawnienia w tym zakresie.
10. Produkt powinien by u ytkowany zgodnie z jego przeznaczeniem oraz z zachowaniem warunków zawartych w instrukcji obsługi. W razie jakichkolwiek w tpliwo ci doty cz cych monta u (instalacji), u ytkowania lub konserwacji Produktu Uprawniony z Gwarancji winien zasi gn porady Gwaranta pod adresem e-mail: serwis@cci.com.pl. Jakiegokolwiek naprawy Produktu dokonane przez osoby inne ni Punkt Serwisowy powoduj utrat uprawnien z tytułu Gwarancji.
11. Gwarancja nie obejmuje:
 - a) uszkodze Produktu spowodowanych przez jego u ytkownika w nast pstwie niewła ciwego lub niezgodnego z instrukcj obsługi korzystania z Produktu, co dotyczy równie jego instalacji i konserwacji;
 - b) uszkodze Produktu spowodowanych jego u ytkowaniem w sposób niezgodny z przeznaczeniem;
 - c) uszkodze Produktu spowodowanych niewła ciw lub niezgodn z instrukcj obsługi instalacj , w tym instalacj dokonana przez osoby nie posiadaj ce niezb dnych w tym zakresie uprawnien (kwalifikacji);
 - d) uszkodze Produktu spowodowanych korzystaniem przez u ytkownika z niewła ciwych materiałów eksploatacyjnych;
 - e) czynno ci konserwacyjnych przewidzianych w instrukcji obsługi;
 - f) uszkodze Produktu spowodowanych w nast pstwie dokonania jego naprawy przez inne osoby ni Punkt Serwisowy;
 - g) przeróbek lub zmian konstrukcyjnych Produktu dokonanych przez inne osoby ni Punkt Serwisowy;
 - h) w przypadku baterii usterek głowicy spowodowanych zanieczyszczeniami wody (piasek, kamie kotłowy, rdza, inne). W celu unikni cia takich uszkodze zaleca si zastosowanie zaworów k towych z filtrem sitowym.
12. W przypadku nieuzasadnionego dania dokonania Naprawy, Uprawniony z Gwarancji zostanie obci ony kosztami przyjazdu przedstawiciela Punktu Serwisowego.
13. Uprawnionemu z Gwarancji przysługuje prawo do wymiany Produktu na wolny od wad w nast puj cych przypadkach je eli w okresie obowi zywania Gwarancji zgłoszona zostanie wada obj ta Gwarancj , która uniemo liwia prawidłowe korzystanie z Produktu, a Punkt Serwisowy uzna Napraw wady za niemo liw do wykonania.
14. Wymiany Produktu na wolny od wad dokonuje wła ciwy Punkt Serwisowy.
15. Prawo do wymiany Produktu na wolny od wad nie przysługuje w przypadku utraty uprawnien z tytułu Gwarancji.
16. We wszelkich kwestiach nie uregulowanych w niniejszych Warunkach Gwarancji b d miały zastosowanie przepisy Kodeksu cywilnego.
17. S dem wła ciwym dla rozpoznania sporów zwi zanych z niniejsz Gwarancj jest s d powszechny we Wrocławiu.

UWAGI PUNKTU SERWISOWEGO

Data zgłoszenia naprawy _ _ _ _ _

Data zako czenia naprawy _ _ _ _ _

Rodzaj naprawy _ _ _ _ _



Szanowny Kliencie!

Dziękujemy za wybór naszego produktu - zlewozmywaka granitowego niemieckiej marki Schöck. Aby przez długie lata spełniał on Państwa oczekiwania, prosimy o zapoznanie się z instrukcjami montażu i pielęgnacji.

Zlewozmywaki różnią się wielkością, wzornictwem, kolorystyką, jak też sposobem montażu. Dzielimy je na: **wpuszczane w blat, na równi z blatem, podwieszane i modułowe.**

Kolejne kroki montażu zlewozmywaka (dotyczy wersji wpuszczanej w blat i na równi z blatem)

1. Wykonanie otworów pod baterię, korek automatyczny lub dozownik

a. wykonanie otworów w zlewozmywaku najlepiej jest zlecić osobie, która ma odpowiednie narzędzia i wykonuje takie usługi. Chcąc wykonać otwory na własną rękę należy postąpić z otwornicami diamentowymi do granitu o średnicy 35 lub przecinakiem i młotkiem. Otwory wykonujemy tylko w miejscach przewidzianych przez producenta, które są oznaczone na zlewozmywaku. W każdym zlewozmywaku przygotowane są tzw. podwierty (po wewnętrznej stronie).

W przypadku zlewozmywaków Cristadur należy wykonać otwory wyłącznie otwornicami.

UWAGA !!!

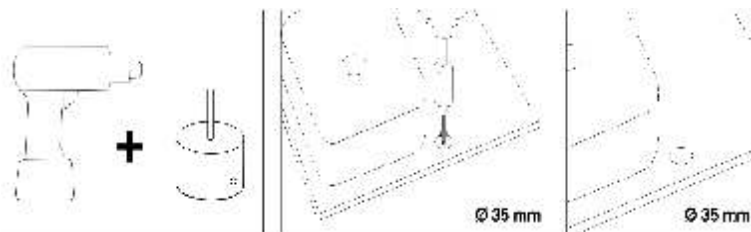
Otwory wybijane przecinakiem i młotkiem należy wykonać w zlewozmywaku zamontowanym w blacie poprzez uchwyty montażowe.

W przypadku nieprawidłowego wykonania otworów może nastąpić pęknięcie zlewozmywaka, reklamacja nie będzie mogła być uznana.

Wykonanie otworu w zlewozmywaku Schöck (Cristalite+) przecinakiem i młotkiem.



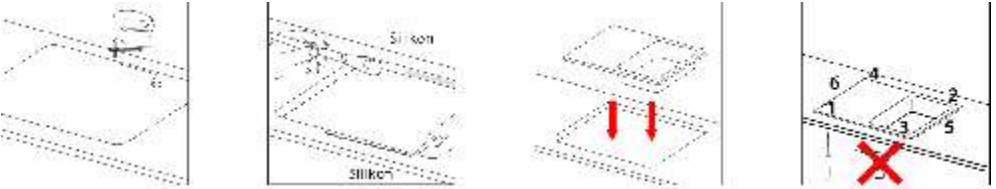
Wykonanie otworu w zlewozmywaku Schöck (Cristadur, Cristalite+) otwornicą diamentową.



2. **Szafka.** Szafka oraz blat kuchenny pod zlewozmywak powinny być wypoziomowane.

3. **Wycięcie otworu w blacie** – otwór wycinamy zgodnie z wymiarami podanymi w tabelkach instrukcji obrazkowej, odpowiednio dla danego modelu zlewozmywaka. Wycinając sam otwór, zwracamy uwagę, aby ostrze wyrzynarki utrzymywać w pozycji pionowej.

a. dla zlewozmywaków wpuszczanych w blat wykonanych z materiałów nasiadkowych zalecane jest użycie rodka zabezpieczającego blat przed wilgocią np. silikon sanitarny. Taki rodek rozprowadzamy dokładnie na całej powierzchni wycięcia otworu.

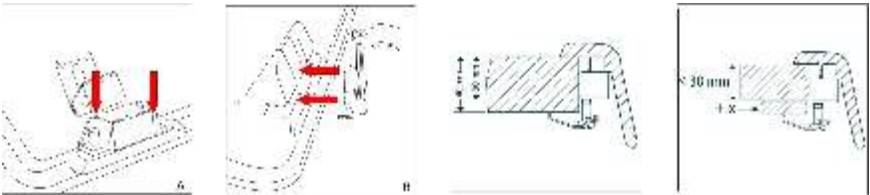


b. dla zlewozmywaków montowanych na równi z blatem (FB), należy dodatkowo wykonać w blacie wyfrezowany otwór, w którym będzie zamontowany zlewozmywak.

c. w przypadku zlewozmywaków lub komór podwieszanych /montowanych do blatów od dołu/ blat musi być wykonany z materiałów nasiadkowych, takich jak kamień czy konglomerat.

4. Montaż zlewozmywaków wpuszczanych w blat.

Przy montażu zlewozmywaków granitowych firmy Schock należy zamontować zaczepy do zlewozmywaka oraz wykonać uszczelnienie połączenia blatu przez naniesienie silikonu sanitarnego przy krawędziach wykonanego wycięcia. Po ułożeniu zlewozmywaka w wycięciu należy dokręcić uchwyty mocujące zgodnie z rysunkiem oraz usunąć nadmiar silikonu sanitarnego.

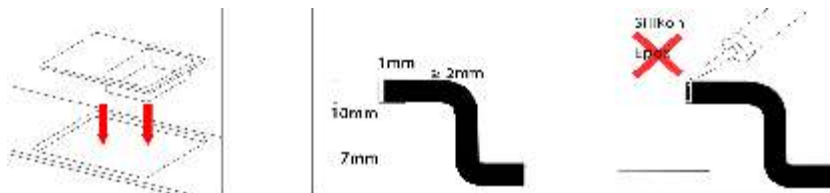


Zlewozmywak wpuszczany w blat



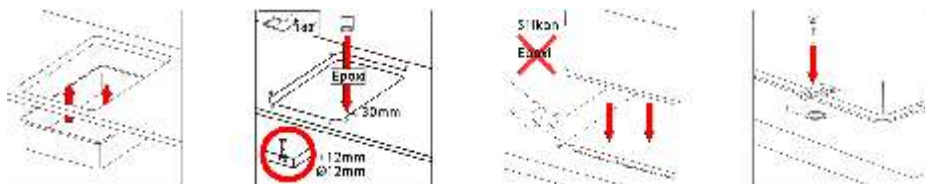
5. Montaż zlewozmywaków na równi z blatem.

Zlewozmywak umieszcza się w wyfrezowanym otworze. Powierzchnie pomiędzy spodnią częścią blatu a brzegiem zlewozmywaka wypełnia się silikonem sanitarnym, który zapewnia stabilne połączenie i zabezpiecza przed zawilgoceniem w przypadku blatów nasiadkowych.



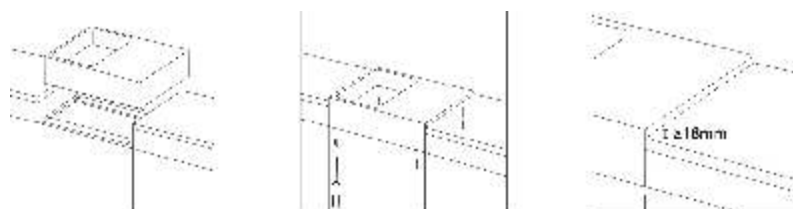
6. Montaż zlewozmywaków podwieszanych.

Zlewozmywak mocuje się do spodu blatu, przy pomocy specjalnych uchwytów, które są dołączone do zestawu. Przed przykryciem zlewozmywaka powierzchnię pomiędzy brzegiem zlewozmywaka a brzegiem blatu należy wypełnić silikonem sanitarnym.



7. Montaż zlewozmywaków nakładanych na szafkę (Schock Grando M-100)

Zlewozmywak umieszcza się na specjalnie przygotowanej szafce oraz przykręca go wkrętami do rodka szafki. Powierzchnie stykające się z blatami oraz ściankami należy wypełnić silikonem sanitarnym.



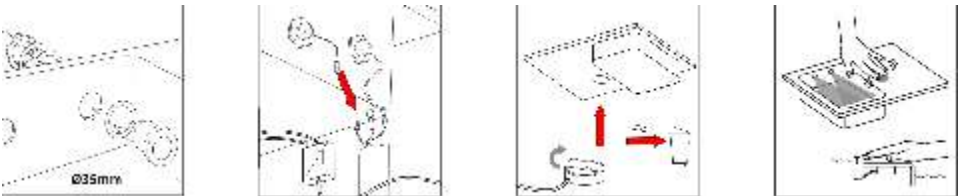
8. Monta baterii odpływów i syfonu.

a. podł czenie baterii zlewozmywakowej oraz wszystkich elementów przelewowo - odpływowych nale y wykona z zgodnie z zamieszczonym schematem monta u. Przed przyst pieniem do eksploatacji zamontowanego zlewozmywaka nale y przeprowadzi prób sprawdzaj c szczelno wszystkich poł cze .

b. instalacja korka automatycznego - wyregulowa rub w sicie odpływowym, dokr ci mocno nakr tk kontroluj c . Podł czy link do pokr tła korka tak, aby zako czenie linki (kulka) zostało wprowadzone do odpowiedniego otworu, nast pnie nakr tka linki musi by dokr cona do pokr tła.

9. Monta O wietlenia zlewozmywaka LED.

W specjalnie przygotowanych fabrycznie otworach nale y umie ci ródo wiata LED dokr caj c do zlewozmywaka z zachowaniem kolejno ci przygotowanych uszczelniaczy. Po umieszczeniu wiata nale y podł czy poszczególne obwody z transformatorem. Po spi ciu wszystkich obwodów nale y przyklei wł cznik doł czony do zestawu do spodniej cz ci zlewozmywaka tak, eby miejsce było wygodne - optymalne do łatwego uruchomienia systemu o wietlenia LED.



Zlewozmywak podwieszany



Zlewozmywak modułowy



SAMODZIELNE USUWANIE USTEREK

USTERKA	PRZYCZYNA	SPOSÓB USUNI CIA
Zlewozmywak nie mie ci si w wyci tym otworze	Ile wyci ty otwór	Sprawdzi , czy z tabelki zostały spisane prawidłowe wymiary. Kraw dzie wyci te pod zbyt du ym k tem - poprawi pionowo ci cia
Zlewozmywak nie dolega do blatu szafki	Złe wypoziomowanie	Wypoziomowa blat/szafk Sprawdzi czy pod kraw dzi zlewozmywaka nie ma resztek obcych ciał. Brak zamontowanych zaczepów monta owych.
Zlewozmywak wpuszczany w blat przesuwa si	Za du y wyci ty otwór monta owy.	Wypełni silikonem sanitarnym Brak zamontowanych zaczepów monta owych.
Zlewozmywak podwieszany nie dolega do płaszczyzny blatu	Bł d monta u	Dokr ci ruby monta owe. Wypoziomowa blat. Zbyt mała ilo silikonu.
Korek automatyczny nie zamyka si	Ile zamontowana linka lub ile wyregulowana ruba.	Sprawd sposób monta u z pkt.8b
Powstał osad	Twarda woda. Nieprawidłowe u ytkowanie i konserwacja	Nale y umy komor zlewozmywaka: biały osad: ocet, po kawie/herbacie/tłuszczu – płyny do mycia naczy , mleczka czyszcz ce.

Je eli nie udało si samodzielne usun usterek, nale y koniecznie skontaktowa si z serwisem pod numerem podanym przez producenta.

10. Użytkowanie i pielęgnacja zlewozmywaków granitowych.

- a. twarda woda może być przyczyną tworzenia się osadów wapiennych. Silnie farbujące środki spożywcze (takie jak sok, kawa, herbata, itp.) mogą spowodować wtedy powstawanie plam na powierzchni zlewozmywaka.
Zlewozmywak po każdym użyciu należy umyć gorącą wodą z dodatkiem płynu do mycia naczyń i wytrzeć do sucha. Dzięki temu nie doprowadzi się do powstania osadu wapiennego, przyjmując jego barwniki.
- b. Nie należy kroić i przecinać produktów wyłącznie ciętych bezpośrednio na powierzchni zlewozmywaka. Zaleca się używanie deski do krojenia.
- c. Nie należy stawiać gorących garnków i patelni bezpośrednio na zlewozmywaku. Zaleca się używanie odpowiednich podstawek.
- d. Nie wlewać bezpośrednio do zlewozmywaka. Należy wtedy odkręcić zimną wodę.
- e. Do codziennej pielęgnacji zlewozmywaka należy używać jedynie środków czyszczących przeznaczonych dla gospodarstwa domowego lub środków czyszczących firmy Schock. Nie używać czyszczynek ciemnych ani metalowych, proszków ani niebezpiecznych substancji chemicznych.
- f. Wrzucanie ostrych lub ciężkich przedmiotów do zlewozmywaka może spowodować jego uszkodzenie.
- g. Wylanie alkoholu, benzyny, chloru lub innych rozcieńczalników na powierzchnię zlewozmywaka może spowodować jego nieodwracalne uszkodzenie.

Zalecane środki do pielęgnacji zlewozmywaków



Zestaw balsamu i rodu do odwapniania powierzchni
(Nr. kat 629018)



Zestaw do pielęgnacji powierzchni jasnych
(Nr. kat 629018)



Zestaw do czyszczenia i pielęgnacji zlewozmywaków
2 tabletki czyszczące + balsam + 2 gąbki do czyszczenia
(Nr. kat 629093)



Zestaw do pielęgnacji zlewozmywaków Cristadur
rodki do czyszczenia + balsam + gąbka
(Nr. kat 629094)



Zestaw do odwieiania zlewozmywaków Cristadur
Pasta polerska + ściereczki z fliseliną
(Nr. kat 629099)

Je li masz problem z naszym produktem - nasz serwis jest do Twojej dyspozycji

Centralny serwis produktów Schock znajduje si w siedzibie firmy:

CCI Sp. z o.o. Robotnicza 69, 55-095 Długoł ka

Na terenie całego kraju mamy sie serwisantów.
Lista serwisantów dla danego regionu Polski na stronie:
www.cci.com.pl/serwis

W przypadku jakichkolwiek pyta prosimy o kontakt :

Serwis produktów: serwis@cci.com.pl

Telefon: 660 990 909 (od poniedziałku do pi tku, godz. 9.00-16.00)

Fax 71 346 78 31

E-mail serwis@cci.com.pl

www.cci.com.pl/schock/serwis





SCHÖCK ◀

35 LAT

Zlewozmywaków granitowych



Made in Germany





CCI Sp. z o.o., www.cci.com.pl